

Судак с наступлением темноты

С. ДРУЧЕНКО



Одного взгляда на большие зеркальные зрачки судака достаточно, чтобы понять, что перед нами хищник, прекрасно приспособившийся к охоте в условиях минимальной освещенности. С наступлением темноты, когда активность окуня и щуки резко снижается, приходит время судака. Еще в сумерках часть наиболее активных судаков начинает перемещаться со своих дневных стоянок у русла реки поближе к берегу, выходя на прибрежные косы, склоны подводных возвышенно-

стей, перекаты. Здесь эти "ночные часовые" будут патрулировать до самого утра и только на рассвете отправятся обратно на глубину. Так будет продолжаться до самой поздней осени, пока первые заморозки не заставят мелкую рыбу, за которой и приходит судак, окончательно покинуть мелководье.

Ночная ловля судака особенно привлекательна возможностью применения довольно тонкой снасти. Попимка килограммового судака днем мощным событием, тогда как такой же судак, но подсеченный легким удили-

щем на мелководье, заставит вас волноваться значительно сильнее. В первый момент после подсечки возникает впечатление глухого зацепа: это судак, растопырив все плавники, сопротивляется натяжению лески. Спустя несколько секунд "зацеп" оживает и начинает двигаться в сторону, легкое удилище согнуто до предела, натянутая как тетива леска звенит, сердце в груди сперва замирает, а затем начинает биться учащенно, тяжесть на противоположном конце лески усиливается и сопровождается короткими толчками. Это судак, развернувшись

боком к течению, пытается освободиться от приманки. Время как будто остановилось... Но вот, не выдержав противостояния, хищник начинает сдавать позиции, уже задействована катушка, постепенно сокращающая расстояние между охотником и жертвой. Еще несколько секунд и из темноты воды показывается ощетинившееся чудовище с деревянной рыбкой в клыкастой пасти...

Несмотря на то, что ночная ловля судака окружена неким ореолом таинственности, ведь все происходит под покровом темноты, ничего особенно



виной метров, поэтому вполне достаточно небольшого набора приманок, глубина погружения которых перекрывает этот диапазон. Для достижения максимальной эффективности нужно иметь приманки с различной плавучестью. Например, легкий плавающий воблер Original Rapala 9 см позволит облавливать самые мелкие участки, воблер с нейтральной плавучестью Husky Jerk 8 см способен зависать в толще воды при остановках в проводке, а тонущий Countdown 7 см быстро достигнет дна и позволит осуществить проводку на глубине 2 м.

ОСОБЕННОСТИ ЛОВЛИ НА ЗАРЕГУЛИРОВАННЫХ РЕКАХ

Работа гидроэлектростанций вносит изменения в жизнь реки. С включением энергоблоков на ГЭС сила течения увеличивается, и уровень воды начинает подниматься. Опытные рыболовы давно заметили, что с усилением течения и повышением уровня воды возрастает и активность судака, поэтому стараются максимально эффективно использовать это время.

Но нарастающая сила течения затрудняет выполнение проводки у дна. Леска парусит в потоке воды и приманку выталкивает к поверхности, поэтому чем меньше диаметр лески, тем глубже можно провести приманку, а

сложного в ней нет. Основным залогом успеха является поиск и обнаружение мест выхода судака на ночную кормежку.

В тихие безветренные ночи судак часто выдает свое присутствие всплесками, однако, когда небо затянуто тучами, а поверхность рябит волнами, обнаружить его засаду довольно непросто. Поэтому прежде чем начинать ловить в незнакомом вам месте, следует еще днем провести предварительную разведку, чтобы точно определить границы отмелей и подводных возвышенностей, то есть те места, где судак будет охотиться ночью.

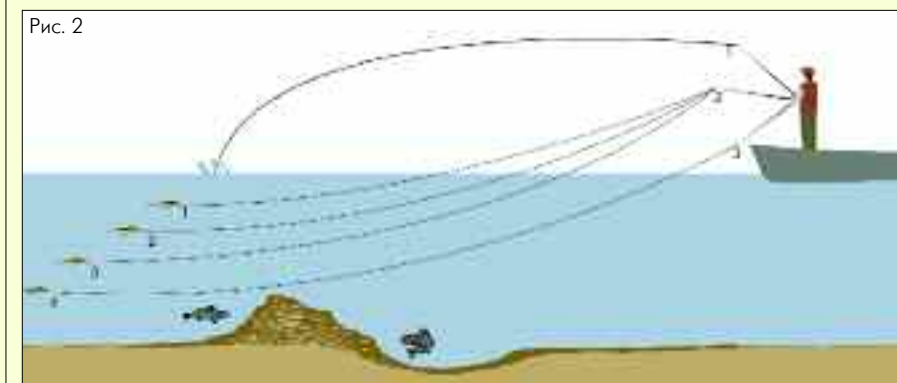
Среднелегкого (Medium Light) удилица с тестом до 14 г обычно вполне достаточно для укрощения любого судака. Плетеная леска с разрывной нагрузкой 4,5 кг сделает снасть очень чувствительной и позволит полностью контролировать приманку.

Воблер - безусловно, приманка №1 для ловли судака в темное время суток. Глубина в месте ловли, как правило, не превышает двух - двух с поло-



утяжеленные тонущие воблеры как нельзя лучше подходят в этой ситуации.

При ловле с берега (рис. 1) тонущий воблер нужно забрасывать с некоторым упреждением, выше предполагаемой стоянки рыбы, чтобы он успел погрузиться на нужную глубину в нужном месте. Как только приманка коснется дна, начинают проводку в очень медленном темпе. Глубину движения приманки можно корректировать, поднимая или опуская кончик удилица. При ловле с лодки нужно стать на якорь выше по течению от облавливаемого участка. Приманку забрасывают вниз по течению. После заброса дужку лесокладывателя оставляют открытой, давая леске свободно сбегать со шпули во время погружения приманки. Скорость погружения тонущих воблеров - примерно 30 см/с, поэтому уже через 6-7 секунд приманка окажется на глубине 2 метра. Когда приманка достигнет рабочей глубины, закрывают дужку лесокладывателя, выбирают образовавшуюся слабину лески и начинают проводку в медленном темпе (рис. 2). Судак, занявший позицию у гребня переката, настроен очень агрессивно и не оставляет без внимания ни один проплывающий



1. Заброс. 2. Погружение приманки по отсчету (1-4). 3. Проводка

Одяг та взуття від провідних виробників

С.Марія

магазин "Мисливець-Рибалка"
м. Київ, Чоколівський бул. 27,
тел.: (044) 242-8828, факс: (044) 243-3629.

Сінний ринок, пав. №6
вул. Воровського, 5,
2-й поверх.

магазин "Сокіл", Несторівський пров., 7/9,
тел.: (044) 212-2029.

Бурт, балістичні та зимові вулики

Е-mail: smaria@adamant.net, www.ohota.com.ua



мимо объект, однако на сильном течении он редко пускается вдогонку за приманкой, уходящей из поля зрения. Зато уж если жертва проходит в пределах досягаемости одного броска, хватка следует незамедлительно. Поэтому нужно очень тщательно, без пропусков обловить весь пережат, стараясь, чтобы приманка как можно дольше находилась в зоне предполагаемой стоянки хищника.

К середине ночи уровень воды достигает своего пика, и сила потока ослабевает. В это время судак начинает перемещаться и выходит на самые мелкие участки. Тонущую приманку нужно заменить воблером с нейтральной плавучестью. В способ ведения приманки тоже следует внести коррективы: вместо медленной равномерной проводки лучше применить рывковый метод с продолжительными остановками. После заброса быстрыми оборотами ручки катушки приманку загоняют на рабочую глубину, а затем проводят, чередуя рывки с паузами: два коротких рывка - быстро выбрать сла-



бину лески - пауза. При этом приманка совершает скачки из стороны в сторону, имитируя раненую рыбку. По-

клевки чаще всего происходят при паузе, когда приманка зависает в толще воды, слегка шевелясь под действием течения.

Ближе к утру течение в реке замедляется, интенсивность клева обычно снижается, не считая непродолжительной вспышки активности перед самым рассветом. В это время успех может принести воблер с широкой размашистой игрой. Для увеличения амплитуды игры воблера можно немного подогнуть носовую петлю вниз (см. фото). Чередуя медленную равномерную проводку с плавными ускорениями и непродолжительными паузами, приманку ведут у самой поверхности воды. Поклевка обычно ощущается как короткий толчок в руку, а после подсечки судак, как правило, всплывает к поверхности, создавая бурю на тихой глади воды, что в пред-рассветной синеве утреннего тумана производит сильное, яркое впечатление.



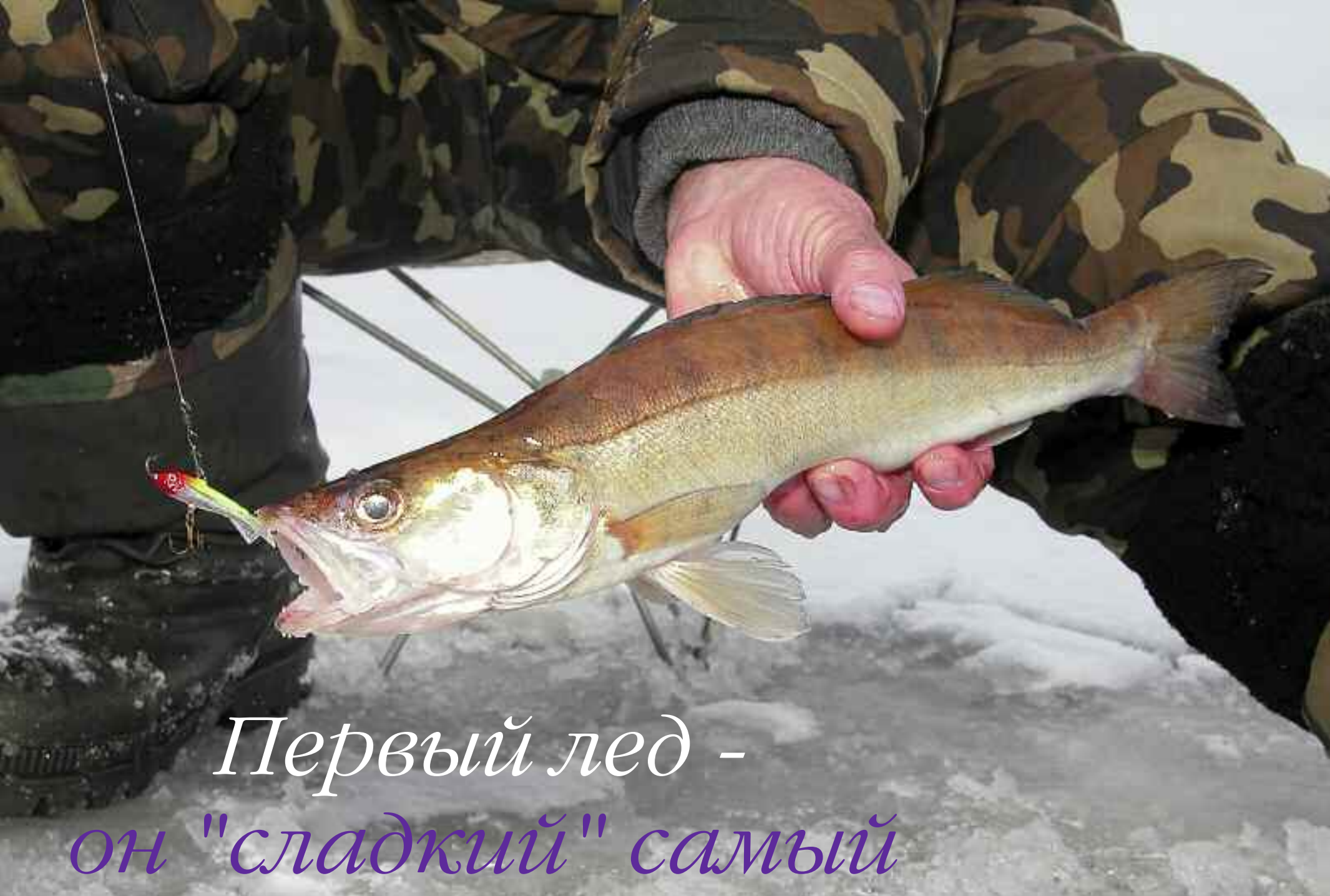
№ 6/2004



ПРОДАЖ · СЕРВИС · АКССЕСУАРИ

м. Київ, вул. Каховська, 60, тел.: (044) 517-0444, 494-1370.

www.adventureland.com.ua



Первый лед - он "сладкий" самый

Г. ЛАЗАРЕВ

Пришла зима, но морозы стояли слабые, и Днепр никак не хотел облачаться в ледовый панцирь. Я каждый день ходил на Теремковские пруды, проверял толщину льда. В последний раз он уже не трещал под тяжестью тела и не лучился паутиной расходящихся трещин при ударе пешни. Два дня погода стояла холодная, и ночами ртутный столбик термометра опускался до -18 °С.

Не выдерживаю, еду за город на разведку, втайне надеясь выйти на ледяные просторы Каневского водохранилища в районе с. Триполье. Электричка, как утомленная старушка, мед-

ленно тащится по старой одноколейке с частыми остановками на всех полустанках, услужливо уступая дорогу встречным пролетающим поездам. Чем медленнее она шла, тем мучительней становилось ожидание. Не терпелось опробовать в зимних условиях вновь появившиеся в моем рыболовном арсенале балансиры фирмы Rapala. Рыболовов-попутчиков в вагонах почти не было - явный признак, что городские "судачатники" сезон еще не открывали.

- Неужели лед на Днепре не окреп, и вместо ловли судака придется тешить себя охотой на прибрежных окуньков в замерзших заливах? - мыс-

ленно терзался я, заглядывая в рюкзак, при себе ли окуневые блесенки и удочка.

Старая электричка медленно подходила к Триполью и, наконец, тяжело вздохнув, остановилась. Открывшаяся в окне вагона утренняя панорама застывшего водного простора с редкими темными точками (рыболовами) на льду за ближайшими островами привела в восторг, мгновенно развеяла все сомнения, успокоила растревоженную душу. Свидание с судаком состоится!

Лед - прозрачное стекло неопределенной толщины - вызывал опасение. Вдали от берега он становился тонь-

ше, своей толщиной повторяя неровности дна. Невидимая с берега узкая полоса свежего ледяного льда, оставленная запоздавшим транспортом, спешившим в город на зимний отстой, неожиданно преградила путь. Лед без удара легко протыкался пешней. Пришлось идти в обход, искать, где согнанные течением и ветром колотые льдины, наползая одна на другую, смерзлись, образуя ненадежный, но все же переход. Почти на цыпочках, набрав полные легкие воздуха и затавив дыхание, как бы этим уменьшая свой вес, осторожно перехожу опасный участок. За мной устремляются два рыбака, до того безуспешно пытавшиеся преодолеть эту преграду. Как перебирались остальные рыбако-

вы, не знаю, но их следов на этом переходе не было. Благополучно преодолев опасный участок, выхожу на ближайшую яму.

Режущий наклонный удар острой пешни, и фонтан ярких искр взметнулся вверх, на миг затмевая солнце. Золотое светило, застывшее в морозной дымке, превратило прозрачные кристаллы в сверкающие алмазы. Такой блеск бывает только у молодого льда, сковавшего прозрачную воду, настоящую на осенних холодах. Удар, еще удар, и ледяные кристаллы осыпают меня с ног до головы, на глазах превращая камуфлированный костюм в сверкающее на солнце царское одеяние. Это ли не награда за ранний подъем и дорожные переживания! Преувеличения никакого нет, это подтвердит любой рыбак, выходящий на первый лед в ясную морозную пору. Как я ждал этого момента!

Лунка готова. С магическим заклинанием "Не подведи!" запускаю балансира Rapala W 5 SFR в подледную темноту. Течения еще нет, и балансир легко достигает дна. Поднимаю его на 10 см от дна, и потянулись сладостные секунды ожидания поклевки между редкими взмахами удильника. Напря-

жение ожидания такое, что расслабленная рука с легкой удочкой, локтем упирающаяся в колено (я ловлю, сидя на маленьком складном стульчике), от нетерпения нервно дрожит. Ничего, через минуту-другую волнение уляжется, и рука будет действовать хладнокровно, автоматически, как хорошо отлаженный механизм.

Любуюсь утренней зарей, зарождающимся новым днем, втайне жалея городских жителей. Несчастные, как они обедняют, обкрадывают себя, постоянно пребывая в городской суете, не отваживаясь в эту пору на общение с природой. В такие минуты, часы душа оттаивает, и забываешь обо всем на свете. Житейские проблемы, неурядицы кажутся далекими и не такими уж тяжелыми. Природа - вот настоящий храм для души, который стоит посетить! Это она облагораживает человека, делает его нравственно чище, добрее, искреннее, навсегда привораживает к родному краю.

На очередном цикле движений удильником легкий удар в руку выводит из прекрасного оцепенения. Мгновенная подсечка, и быстрыми движениями высоко поднимаемых рук переселяю семисотграммового судака на





лед. Выпученные глаза и взъерошенный вид говорили, что такой резкий подъем ему не понравился, и красоты морозного утра его не прельщают. Анестезированный резким перепадом давления и температуры среды, он пару раз перевернулся и застыл с раскрытыми ярко-красными жабрами и поднятым верхним спинным плавником.

Не успел еще освободить и отправить балансир в опасное для него путешествие, как невеста откуда появившиеся два рыболова устремились ко мне. Один пробил лунку выше меня по течению метрах в пяти, а другой - ниже, на таком же расстоянии. Путь к обследованию ямы в двух направлениях был отрезан. Краем глаза фиксирую: один ловит на два "вертолета" (крупные продолговатые мормышки с хвостиками из шерсти), второй - на живцов, вернее, "неживцов". Так ловят судака местные рыболовы.

Терпеливо облавливаю лунку еще в течение трех минут, поклевки нет. Пробиваю две лунки справа и слева от себя. Оказалось, я ловил на боковом свале ямы. Как ни странно, но поклевки не последовало и в других вновь пробитых лунках. Бездействовали и мои местные "помощники". Определяю середину ямы и поднимаюсь из нее на передний свал. Он находился выше по течению метрах в тридцати. Как только глубина уменьшилась на 15-20 см, последовала поклевка. На этот раз судак был чуть поменьше. Моих двух незваных "помощников"



как ветром подхватило. Теперь они уже просверлили сразу по две лунки вокруг меня, но уже ближе. Портить настроение не хотелось, и я молча пошел обследовать другие известные мне ямы.

Одна яма оказалась пустой, лишь две едва заметные поклевки свидетельствовали о ее обитаемости. Внимательно наблюдая за находящимися вдали рыболовами, убедился, что и у них клев не лучше. Энтузиазм и уве-

ренность, что рыбу все равно найду, не покидали меня ни на минуту. Лед еще тонок, и пробивать лунки легко.

От обследованной ямы в боковом направлении шла узкая канава в другую яму, находящуюся ближе к фарва-

Американська компанія Jiffy
 є лідером з виробництва ручних і мотољодобурів
 для зимової рибної ловлі

Ручний льодобур Jiffy JET
 Простий в експлуатації, працює ефективніше, ніж аналогічні моделі інших виробників.

Чотири рівні регулювання по висоті.
 Природне положення ручок.
 Спеціальне стоювання для надійного тримання.
 Турбінні ножі гострі, як бритва.
 Різальна кромка індукційно загартована.

оптовий склад
Снасті №1

Розподіл:
 м. Київ, вул. "Рибалка", пав. №11. Тел.: (044) 458-50-28
 м. Одеса, вул. Липівська, 93. Тел.: (0482) 22-61-71
 м. Дніпропетровськ, вул. Інтернаціональна, 70. Тел.: (052) 301-33-08
 м. Миколаїв, пр. Тополя, 100. Тел.: (050) 507-52-88

ВНИМАНИЕ! УВАЖАЕМЫЕ ЧИТАТЕЛИ!

Напоминаем Вам, что конкурс на лучшую статью профессиональной рыболовной тематики от швейцарской торговой марки CLAUDE BERNARD и конкурс на лучшую статью об опыте применения эхолота на рыбалке от фирмы "Флагман" продолжают.

Присылайте ваши письма с пометкой "Конкурс на лучшую статью профессиональной рыболовной тематики" и "Конкурс на лучшую статью об эхолоте".

Удачи вам!
 И пусть победит сильнейший!



теру. Глубина в ней менялась от семи до девяти метров. Ее я обнаружил еще лет пять назад. В ней-то и прятался судак. Поклевка последовала на втором подбросе балансира. Награда - почти килограммовый судак.

Солнце уже поднялось довольно высоко, лед прозрачный, освещение хорошее, и замена ярко-красной приманки на такую же модель Rapala W 5 SSD с темной спинкой, светлыми боками и красноватым брюшком оказалась своевременной. Два судачка не заставили себя долго ждать. Проверяю балансиры Rapala W 5 GR с комбинированной окраской: черная спинка плавно переходит в золотистые бока и оранжевое брюшко, и Rapala W 5 P с окраской под окуня. Цель такой замены - не выявить лучшую, за одну рыбалку это невозможно, а убедиться в их эффективной работе. И это удается. Поклевки следуют сразу, если в лунке есть рыба.

Короток декабрьский день. Не может зимнее солнышко подняться высоко над горизонтом. Еще только полдень миновал, а оно уже совсем низко опустилось. Катится от лунки к лунке, стараясь заглянуть в них, приободрило временно закрытых в водоеме обита-

телей, вселить в них надежду на скорое освобождение. Вот оно уже и за край высокого берега зацепилось и теперь уже на глазах из золотистого круга превращается в полукруг, в сегмент и, наконец, совсем исчезает. Лишь его лучи-прожекторы все еще освещают небо над горизонтом, не позволяя сумеркам ступить раньше времени. Многие рыболовы потянулись к берегу, не рискуя возвращаться в темноту.

Остается рыбачить полчаса, не больше. С ночью не поспоришь: быстро накинёт сумеречный полог, отправит рыбу на покой и запутает вымотанную вслепую на руки леску. Надо спешить. Место выбрано удачно - нижний свал глубокой ямы (12-13 м) переходит в более мелкую ямку (7-9 м), сужающуюся в рукав. К вечеру судак часто сосредотачивается в таких местах. Возвращаюсь к балансиру W 5 SFR. В первой же лунке поклевка судачка. Быстро вытягиваю его на лед, а балансир отправляю в лунку. Снова поклевка, и еще один его собрат на льду. Больше поклевки нет. Два судачка из одной лунки - совсем неплохо. Не теряя времени, облавливаю еще две лунки. Каждая из них дарит по судачку. Судачки некрупные, по 0,6-0,7 кг. Лишь

последний превышал своих собратьев минимум на килограмм.

Стемнело, уже и леска почти неразличима на фоне льда, и клев прекратился полностью. Безуспешно облавливаю еще три свежие лунки. Никто не прикоснулся к "утренней заре" - так ласково называю понравившуюся мне модель W 5 SFR. Теперь уже, действительно, до следующей утренней зари рыбе нужен только покой.

Почти на ощупь, ориентируясь по береговым огням, с рыбацким счастьем за плечами возвращаюсь по утреннему маршруту к электричке. Лед за морозный день окреп, и опасное место преодолеваю спокойно. До отправления электрички еще больше часа.

Могу сказать, что проверенные модели балансиров Rapala четырех видов окраски "сработали" неплохо. Отдать предпочтение какому-то одному из них пока не берусь. Утром и вечером лучше других проявила себя модель W 5 SFR. Более конкретное мнение об этих приманках сложится к концу сезона, когда проверю их и другие модели многократно и в разных условиях.



Ваш рибальський магазин взимку збитковий? Вихід є!

*Львівська кітчисина,
імпортер, мотолюдодури*



ОПТОВИЙ СКЛАД "Снасті №1"
Величезний асортимент товарів для зимової риболовлі дасть змогу отримати непоганий дохід навіть у зимку!
м. Київ, вул. Баренбейма, 5,
тел.: (044) 254-5822,
E-mail: snasty_01@ukr.net

Балансири, приманки бланші Nils Master, Kinzamo, ступоріжки, поплавки, пщики, мотильники, палатки, сріпки для рук, ліски, лодяний та ін.

Мормишки вольфрамові, свінці, свинцеві, срібні, імпортові

Фісські та кітчисинні зимові удочки



Спеціальний одяг для зимової риболовлі

Розсилка:
м. Київ, вул. "Рибалка", пав. №11
Тел.: (044) 489-05-04
м. Одеса, вул. Пушкінська, 30
Тел.: (0492) 22-64-74
м. Львів, вул. Шибанівська, 70
Тел.: (095) 381-20-98
м. Маріуполь, вул. Дюна, 100
Тел.: (030) 907-22-65

KJ ERIKSSON

РЫБОЛОВ *співас* **пропонує**



СПРАВЖНЯ ШВЕЦЬКА СТАЛЬ

ФІРМА "РЫБОЛОВ-СЕРВІС" ПРОПОНУЄ ШИРОКИЙ АСОРТИМЕНТ ТОВАРІВ ДЛЯ ЗИМОВОЇ ЛОВЛІ.

РЫБОЛОВ
УКРАЇНА

Рыболов-Сервіс 141006 Московская обл. с. Мытищи, Олимпийский проспект 42/1, Тел.: (095) 5861643, тел./факс: (095) 9373005. E-mail: rbolov-servis@mtu-net.ru

РЫБОЛОВ
УКРАЇНА

Риболов-Сервіс 02160, м. Київ, Україна, вул. Колекторна, 24/26. Тел.: (380) 44 5627742, факс: (380) 44 5627525. E-mail: salmo@salmo.com.ua www.salmo.com.ua



Тільки офіційний продаж, робота з юридичними особами та підприємствами, зручна система доставки, розширення каталогу і продажів, швидка збірка товару під будь-якого регіону, оперативність в обслуговуванні зимових риболовів, відшкодування ліцензії до ліцензії.



За "осенним" судаком

Г. ЛАЗАРЕВ

Поднялся за минуту до звонка. Будильник уже отсчитал четыре с половиной часа от предпоследних ноябрьских суток. Не зажигая свет на кухне, глянул в окно. Утро еще не намечалось. Главный режиссер жизни на Земле был явно чем-то недоволен.

Дул резкий порывистый ветер. Обнаженные деревья и кусты хлестали себя тонкими ветвями в такт порывам ветра. Безотрадную картину дополняет мелкий нудный дождь, сырой холодной пылью врывающийся в приоткрытую форточку. Блестит мокрый асфальт в желтом свете фонарей, хотя больших луж не видно. Захотелось махнуть рукой на запланированную

рыбалку и вернуться в теплую постель.

Идти или не идти? Метеослужба на день осадков не обещала, но она так часто ошибается. Фонарь на столбе, прикрывшись от дождя жестяным козырьком, отрицательно качал головой. Включил свет. Приготовленный с вечера рюкзак как немой укор стоял в коридоре.

- Ну, что ты за человек такой нерешительный? Днем, когда разведрит, снова будешь жалеть, что не пошел на рыбалку. Умывайся, брейся, выпей чашечку кофе и - бегом на развозку, она тебя ждать не будет. Опоздаешь на первую электричку метро, лодок на рыболовной базе может уже не достаться.

- А может, все же не идти, подо-

ждать устойчивой погоды? Завтра можно пойти. Товарищи же не идут, - мысленно возражаю я.

- Стареешь, Геннадий Николаевич! Разве раньше ты бы колебался, имея такую возможность? Всегда говорил: "Камни с неба не падают, значит, можно идти", а теперь тебя мелкий дождик пугает, - корил я себя. Меня этот укор подхлестнул. Быстро собираюсь, отбросив все сомнения.

В 6.30, распрощавшись с городским транспортом, с рюкзаком за спиной и свернутым водяным парусом подмышкой уверенной походкой в едва начинающих редеть сумерках устремляюсь на рыболовную базу "Изумрудная". Успеваю вовремя, лодки еще есть.

Все было бы хорошо, но разрешенный участок Речища мал по площади, и большое число лодок (надувных, моторных и весельных), скапливающихся в эту пору здесь, делают рыбалку малопривлекательной. В заливе Сосны другая беда - сети. Их там десятки, причем сети огромные. Стоят они и на входе, и у берегов, и в центре залива на глубине до 20 метров. Сети буйками не обозначены, и избежать их при ловле с лодки невозможно. Поднять сеть тонкой леской не удастся, поэтому приманки теряются часто. Вот и не едут в залив рыболовы, предпочитая оставаться в Речище. Там хоть и тесно, зато сетей меньше. Рыболовы быстро устанавливают их местоположение и не подходят к ним близко. Поскольку

все сети без буйков, вывод однозначен: браконьерские. Даже если у кого из "сетевиков" и есть лицензия на одну сеть, то выставляется под нее несколько. Ставят сети и на фарватере. Но хватит о грустном.

Полчаса усиленной работы веслами, и я в Речище. Все лодки скопились на выходе, где Речище соединяется с Десной. Стоит ли останавливаться здесь? Внимательно присматриваюсь к рыболовам. Многих из них я знаю, правда, знакомство в основном шапочное. Ловят в отвес на "вертолеты" (крупные удлиненные мормышки с хвостиком из шерсти), балансиры, живцов и их силиконовые имитации (твистеры, виброхвосты). Преобладают зимние удочки. Бортовые, они



длиннее зимних, лишь у немногих. Спиннинговые удилица только у трех человек: один - приверженец джиггинга, двое других таскают живцов по дну.

У каждого рыболова своя заветная снасть, своя излюбленная приманка, свой способ игры. Я всегда избегаю тесноты, но если иногда приходится ловить в таких условиях, то обращаю внимание на удачливых рыболовов. Поучиться никогда не вредно. Подплываю ближе и наблюдаю, выявляя отличие в технике ловли, тактических приемах, использовании тех или иных приманок. Интересные люди. Одни не скрывают своих секретов, другие делятся ими только со своими друзьями, а третьи - ни с кем. Зажимают приманку в кулак и опускают в воду. Мне смешно смотреть на них. Они кажутся какими-то жалкими, меркантильными.

За одним таким рыболовом я наблюдаю уже три года. Местные рыболовы, живущие на расположенных на берегу дачах, зовут его Жорой. Плавает он на зеленой деревянной лодке. У него отличная от других техника ловли, дающая неплохой результат. Разговаривать со мной на эту тему он сра-

зу отказался и в довольно грубой форме. В принципе, мне его пояснения и не требовались, хватило наблюдений.

Ловит он на маленькую зимнюю удочку с мягким пластинчатым кивком и леской диаметром 0,15-0,17 мм. В качестве приманки использует маленький "вертолетик" массой не более 5-7 г с одним крючком, окрашенный под серого бычка. В последнее время добавил к основной приманке на расстоянии 30-40 см одинарный крючок № 8 с маленькой серой бородкой. Масса приманки явно недостаточна для "удержания дна" вблизи дрейфующей лодки, поэтому во время ловли он постоянно стравливает леску, сматывая ее с катушки. После касания приманкой дна, которое он контролирует с помощью чувствительного кивка, следует медленная короткая потяжка. "Вертолет" тащится по дну, изредка отрываясь от него. Судак такая проводка нравится, и поклевки бывают довольно часто. Много и пустых. Такой способ ловли приемлем только при чистом дне, в стоячей воде или водоеме с очень слабым течением и при небольшом ветре, так как он чреват частыми зацепами и обрывами, также трудно удержать "вертолет" у дна. В

Речище такой способ ловли проходит. Медленно проплывая по проливу, убеждаюсь, что интенсивного клева нет, поклевки редки. Вот один из рыболовов вытаскил небольшого судачка, и все остальные устремились к нему, подплывая как можно ближе. Шло время, а поклевки больше не было. Затем последовала поклевка в другом месте, и вся кавалькада лодок устремилась к очередному счастливицу. Все повторилось с тем же результатом. Смотришь со стороны - дворовой футбол: куда мяч, туда и вся куча.

Решил не задерживаться на выходе и проплыть вглубь пролива, где вдаль едва просматривались две лодки. С помощью эхолота нашел свал в яму и стал сплавляться. Водяной парус (якорь) уверенно сопротивлялся порывам ветра, обеспечивая приемлемую скорость дрейфа, что видно по углу вхождения лески в воду на давно отрегулированной для таких условий снасти.

Есть в этой отвесной ловле судака свои тонкости, известные далеко не каждому рыболову. Остановимся на них.

На мой взгляд, "плясать" надо от выбора необходимой скорости дрей-

фа лодки, то есть скорости ее движения относительно дна.

В водоемах со стоячей водой скорость дрейфа относительно дна будет равна скорости движения лодки относительно воды, и подобрать ее гораздо проще. На течении, в зависимости от направления ветра, разность этих скоростей может быть очень большой, и подобрать необходимую скорость дрейфа трудно, иногда даже невозможно. Это происходит в том случае, если ветер и течение совпадают по направлению. По моему опыту, эффект ловли в отвес всегда выше, когда скорость дрейфа меньше скорости течения. При равенстве скоростей результаты, как правило, несколько хуже, а при большей по сравнению со скоростью течения скорости дрейфа - совсем плохие: растет количество зацепов и связанных с ними обрывов.

От скорости движения лодки относительно воды зависит игра приманки, а от скорости дрейфа - еще и поиск рыбы.

При ловле в стоячей воде или при слабом течении проблемы с указанными скоростями можно легко решить, если ветер не превышает 10-12 м/с. Достаточно иметь водяной парус (якорь) площадью 1,2-1,5 м².

Какова же оптимальная скорость дрейфа?

Поскольку поздней осенью я ловлю на балансиры, обосную ее для ловли на эту приманку.

Балансир лучше всего работает в стоячей воде. В этом случае ярче проявляется его рыскающее движение из стороны в сторону. Причина в том, что после полной остановки он может стоять головной частью в любую сторону и при последующем подъеме удильника совершать бросок именно в этом направлении. В итоге, облавливаемая площадь увеличивается.

При ловле на течении или при дрейфе лодки балансир после полной остановки поворачивается головной частью всегда в одном и том же направлении - против течения, то есть навстречу движению воды. Очередной взмах удильника заставляет его делать бросок (отклоняться от вертикали) всегда в эту сторону. Сектор облова приманкой уменьшается, она работает лишь в вертикальной плоскости по ходу лодки.

Получается, что для хорошей работы балансира необходимо, чтобы скорость дрейфа была как можно меньше. Что же делать?

От скорости движения лодки относительно воды зависит игра приманки, а от скорости дрейфа - еще и поиск рыбы.

Может быть, стать на якорь и ловить на одном месте? Такой вариант тоже возможен. Но в этом случае прекращается поиск судака. Хорошо, если он рядом и не один. Тогда поклевки будут. А если нет? Тогда надо сниматься с якоря, становиться на новое место и там ловить. Часто сниматься и вновь становиться на якорь - дело хлопотное, даже тяжелое.

стравливать с катушки, чтобы удерживать приманку у дна, а при остановке подматывать. Направление движения лодки желательно выбирать в соответствии с профилем дна. Можно двигаться по верхней или нижней кромке свала, а можно пересекать его по ломаной линии (рис. 1).

В ветреную погоду лучше всего ловить с водяным парусом (якорем). Желательно, чтобы он был регулируемым (фото 1). Его удерживающую силу можно регулировать путем изменения величины активной площади полотнища (стягивать боковые стороны полотнища вшитыми в них шнурками или наматывать часть его ткани на нижний

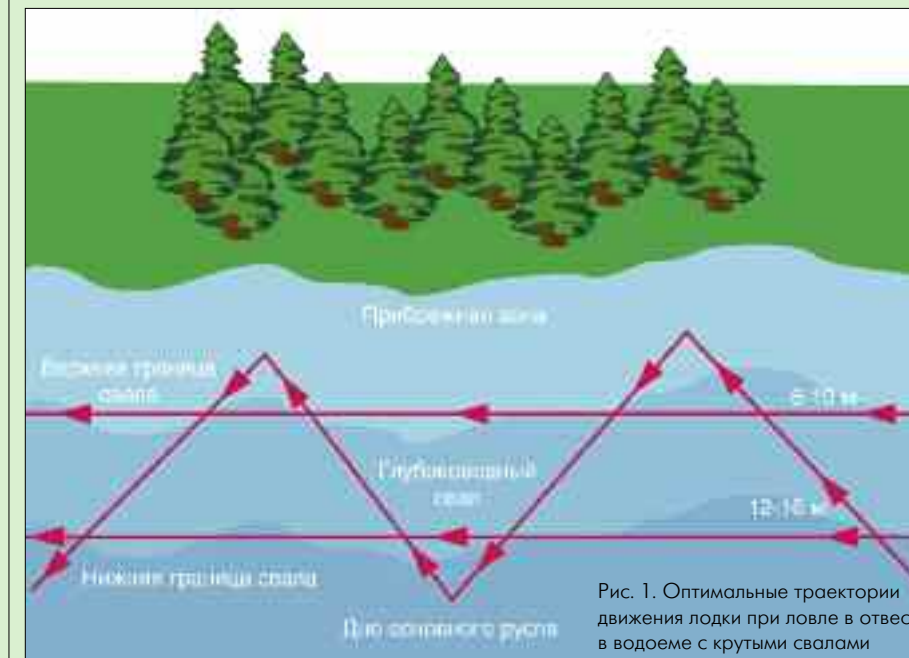


Рис. 1. Оптимальные траектории движения лодки при ловле в отвес в водоеме с крутыми свалами

На течении и при ветре можно ловить с якоря, периодически увеличивая длину якорного шнура. Для этого достаточно иметь монолеску диаметром 1 мм и привязать ее к якорному шнуру. Она прочна, а намотанная на бобину, занимает мало места и позволяет удаляться от якоря на расстояние до 100 м. Такой способ ловли возможен, когда рыбачишь один. Если в районе ловли есть еще рыболовы, то неприятностей, связанных с зацепами, не избежать, и лучше не портить себе и другим настроение.

При ловле в тихую погоду в стоячей воде, чтобы лодка не стояла долго на одном месте (то есть чтобы шел поиск хищника), приходится периодически делать веслами одиночные гребки. Лодка медленно движется по инерции до полной остановки, и снова гребок. При движении леску приходится

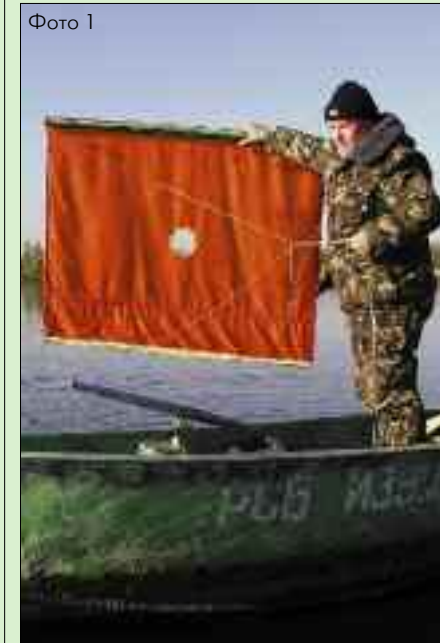


Фото 1

стержень и фиксировать завязками). Правильно подобранная скорость и направление дрейфа - очень важные составляющие успеха. На мой взгляд, при ловле балансиром в стоячей воде скорость дрейфа должна составлять 3-5 см/с (1,8-3,0 м/мин), а при слабом течении - 2-3 см/с (1,2-1,8 м/мин). На сильном течении скорость дрейфа должна приближаться к нулю. Над ровным дном в стоячей воде допустима и несколько большая скорость дрейфа - до 10 см/с, так как вероятность встречи с хищником на таких участках меньше, и встречающийся судак более подвижен: он не сидит в засаде, а ведет активную охоту.

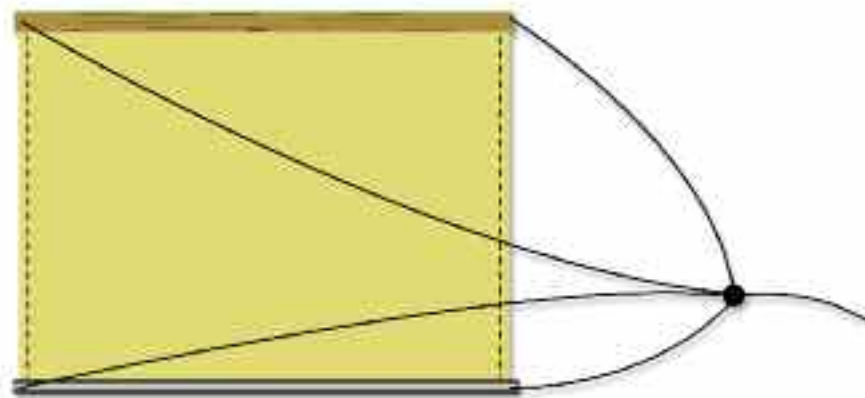
Направление дрейфа можно менять, стягивая одну из сторон полотнища регулируемого якоря (рис. 2). Если водяной якорь не регулируется по площади, скорость и направление дрейфа можно менять, закрепляя его в разных точках лодки (рис. 3). Меньшая скорость получается, когда якорь привязываем к носу или корме лодки, а большая - к середине борта (включине). Подставляя лодку разными сторонами к ветру, мы меняем ее лобовое сопротивление, а значит, и скорость дрейфа. Привязанный к носу якорь обеспечивает лодке снос точно по ветру, хотя она при этом совершает рыскающие движения вправо и влево даже из-за незначительного крена от неравномерно размещенного груза, а при креплении якоря к борту лодка движется в сторону кормы.

При слабом ветре парус (якорь) можно крепить к борту лодки с разных сторон, опуская в воду лишь часть полотнища. Для торможения лодки этого бывает достаточно. Направление дрейфа тоже меняется. В справедливости сказанного легко убедиться в ходе рыбалки, стоит лишь немного поэкспериментировать.

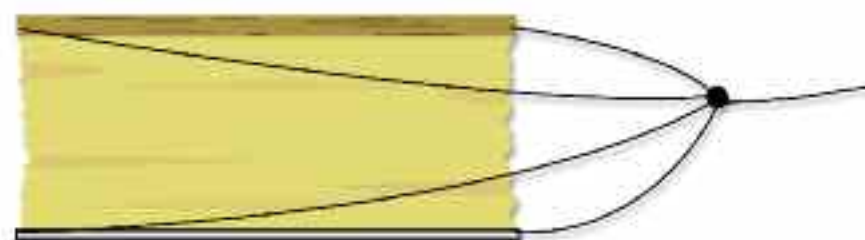
Второй важный момент при ловле в отвес - выбор размера и массы балансира.

Поскольку скорость дрейфа в ходе рыбалки может меняться, обойтись балансиром какой-то одной массы часто не удается. В этот раз я взял с собой балансиры фирмы AQUA разных моделей: Classic (длина 5,6 см, масса 10,5 г), Diver (5,7 см, 12 г), Acrobat (5,7 см, 10 г), Trapper (7,2 см, 13 г), Angler (7,4 см, 21 г), Burbot (7,3 см, 22 г) и балансиры собственного изготовления массой 9, 14 и 22 г с мягкими стабилизаторами из шерсти разных цветов.

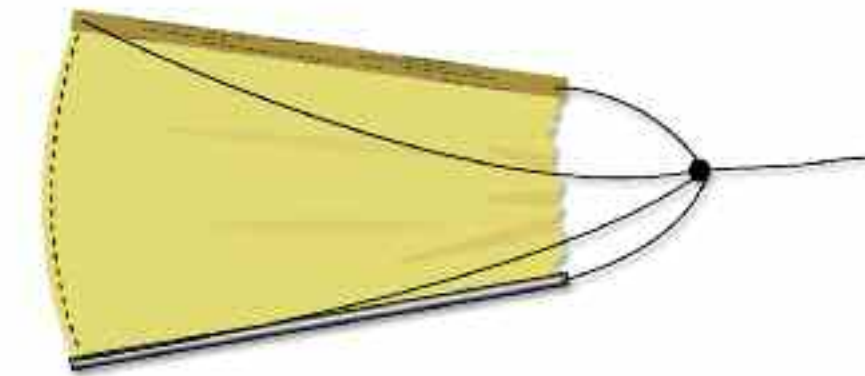
Рис. 2. Регулировка площади поверхности водяного паруса (якоря)



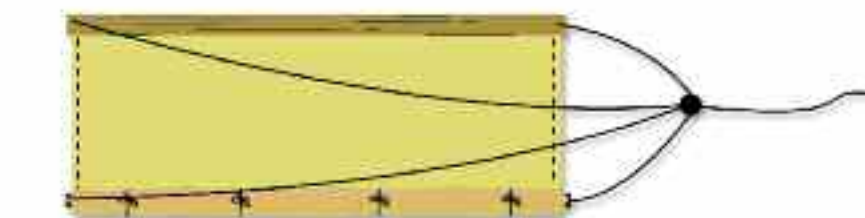
Максимальная площадь полотнища якоря



Полотнище стянуто боковыми шнурами

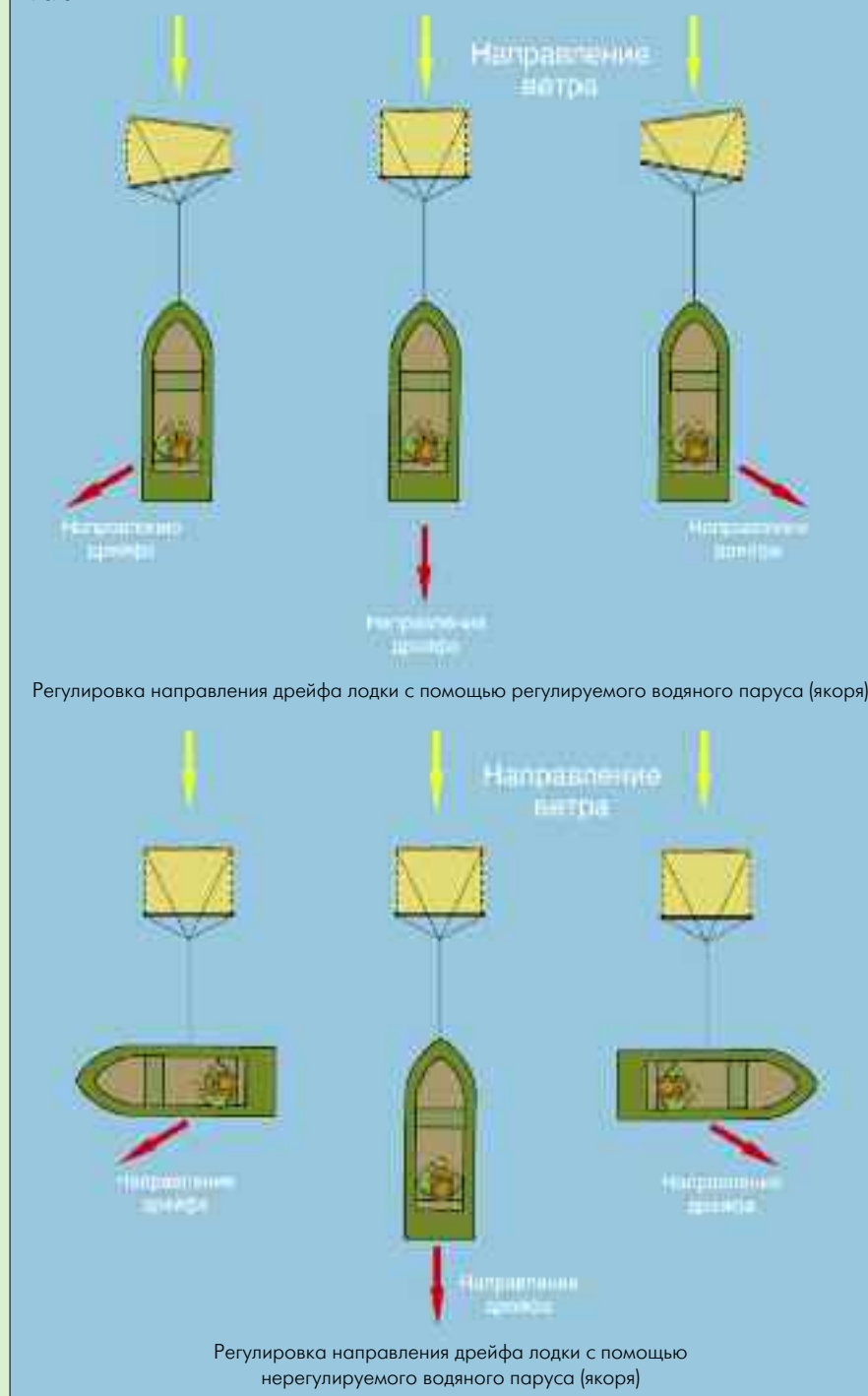


Полотнище стянуто с одной стороны (в воде якорь смещается влево)



Полотнище свернуто и зафиксировано завязками

Рис. 3



Регулировка направления дрейфа лодки с помощью регулируемого водяного паруса (якоря)

Регулировка направления дрейфа лодки с помощью нерегулируемого водяного паруса (якоря)

Выбор прост. Натянутая под тяжестью балансира леска должна уходить в воду почти вертикально. Чем меньше угол между вертикалью и леской, тем лучше работает балансир. Если балансир легкий и в процессе дрейфа отстает от лодки, то есть указанный угол больше 20°, хорошей игры от него не жди. Броски его будут только в сторону движущейся лодки. В таких случаях лучший результат дает другая игра - колебания относительно центра тяже-



сти приманки, удерживаемой на высоте 5-10 см от дна. Достаточно показывать кончиком удильника и периодически опускать балансир на дно. При такой игре балансиры с мягким стабилизатором в виде хвостика из шерсти, по моему опыту, уловистее.

Подобрав приманку достаточной массы, можно добиться почти вертикального отклонения лески. На течении, особенно когда ветер дует против него, правильно подобранные приманки всегда оказываются тяжелее, даже если скорость дрейфа будет мала. Чем тяжелее приманка, тем больше ее размер, а судак в этот период предпочитает мелкие приманки. Вот и приходится подбирать балансир с минимально-достаточной массой, а при самостоятельном изготовлении приманки дополнительно класть в форму крупинки вольфрама.

Из экономических соображений в новом для себя месте всегда начинаю ловить на балансиры собственного изготовления, и только убедившись в отсутствии зацепов, перехожу на приманки известных фирм (Rapala, LINDROOS, Nils Master, AQUA и др.). Часто ограничиваюсь своими балансирами, выполненными с соблюдением требований аэродинамики и не уступающими по уловистости фирменным, изготавливаемым, как правило, лишь с жесткими стабилизаторами.

Сразу скажу, что большое разнообразие конструктивных решений и цветового оформления приманок, имеющихся в арсенале рыбака, дает ему ощутимое преимущество перед тем, кто всегда ловит на одну и ту же приманку. Множество раз приходилось в этом убеждаться, рыбака с товарищем вдвоем с одной лодки. Даже в течение короткого осеннего или зимнего дня при ловле в одном и том же месте предпочтения судака к тем или иным приманкам часто меняется, не говоря уже о смене мест и условий ловли. По-видимому, сказывается и



быстрое привыкание хищника к однотипным приманкам, что делает его внимательнее и осторожнее.

И все-таки, как бы мы ни были хорошо технически оснащены и теоретически подкованы, успех, как правило, на стороне того, кто быстрее умеет находить рыбу. Для многих рыболовов существует лишь один принцип поиска - "где рыболовы, там и рыба". Отчасти он верен, но не всем нравится и не всегда "срабатывает". Я стараюсь избегать скоплений рыболовов и искать рыбу самостоятельно. На знакомом водоеме использую зарисовки ориентиров уловистых мест, если площадь акватории большая и их достаточно много, либо ловлю по памяти. На незнакомом водоеме при поиске рыбы учитываю береговой рельеф, сужение и расширение водоема, внешнюю картину поверхности воды, особенно при небольшом порывистом ветерке. Всегда беру с собой эхолот, использую

его в качестве глубиномера. Много мест за одну рыбалку не обследую, предпочитаю тщательно облавливать 2-3 участка. Этим сокращаю время на переезды, что особенно актуально при ловле с весельной лодки. Всегда мысленно рисую общую картину рельефа дна на облавливаемом участке, и исходные точки и направление дрейфа выбираю с учетом этого. Это непросто, но когда все сходится, рыбалка превращается в "песню". Такая ловля при большом скоплении рыболовов невозможна.

Дважды сплавляюсь через яму, поднимаю и тут же выпускаю одного маленького судачка. Эхолот показывает большую стаю рыбы, стоящую в полводы, в 4-5 м от дна. Этой информацией опрометчиво делюсь с проплывающим рядом на переделанной под весла "Казанке" местным рыболовом, обитающим на одной из дач (через день, когда я снова приплыл на это

место, попал в сеть, установленную через всю яму, и оборвал два балансира).

Если стоит большая стая белой рыбы, значит, где-то недалеко и судак. Плыву к левому берегу, если смотреть в сторону Десны. Эхолот показывает выход из ямы. Дно все выше и выше, глубина уменьшилась до 4 м. Уже и берег рядом, метров тридцать, не больше. Неожиданно глубина резко растет и достигает 12 м. Выбрасываю плавучий якорь и опускаю балансир Jig-1 Diver Color 09. Едва он касается дна, как тут же следует резкая поклевка. Килограммовый судак незаметно перекочевал в лодку. Без суеты быстро опускаю приманку в воду, и все повторяется снова. Я думал, что все это проделал незаметно, но ошибся. Две ближайšie лодки быстро устремились ко мне. Через пару минут они были уже в 5 м от меня. Их энергичное движение и резкое торможение около меня было как выстрел из стартового пистолета для лодок, начавших из-за бесклевыя рассредоточиваться на выходе из Речища. Уже через 4-7 минут, поймав еще одного такого же судака, с трудом выбираюсь из плотных "дружеских объятий". Редкие поклевки были практически у всех. Обескураженный сложившейся ситуацией, я поплыл дальше. Все лодки остались на месте и ловили до 13 часов, пока клев не прекратился полностью. Затем они снова разбрелись по всему Речищу, постепенно перемещаясь ближе к его выходу.

Около трех часов дня еще глубже в проливе, почти у выхода обводного канала, нашел небольшую ямку глубиной 10-12 м и в ней поймал еще двух судаков. Ловлю прекратил, решив, что рыбы уже достаточно. В 15.30, потеряв два балансира, один - своего изготовления, другой - Diver, поплыл на базу. Прежде чем потерять Diver, поймал на него трех судаков, то есть себя он вполне оправдал. Другие балансиры фирмы AQUA в этот раз не использовал.

Время пролетело незаметно. Настроение превосходное. Сорок минут работы веслами, и я на базе. Еще два часа, и я дома перед очами своей дорогой супруги Зинаиды Степановны. Глядя на мое сияющее лицо, она с напускной строгостью изрекла: "Рыбу сам чистить будешь!" Потом, внутренне посочувствовав, добавила: "Завтра, конечно, а сейчас быстро раздевайся, мой руки и садись за стол, ужин стынет".



Справжня Rapala - запорука успіху на зимовій риболовлі



Балансири Jigging Rap - від провідного виробника рибальського знаряддя Rapala ідеально придатні для піддінного лову риби. Балансир, що імітує малька, вводить в оману хижку рибу негелеподібними рухами, провокуючи атаку.

П'ять різних розмірів (2, 3, 5, 7 і 9 см)

та дев'ятнадцять варіантів забарвлення призначені для різних умов і видів риби. Скористайтеся балансиром Jigging Rap і хижка стане вашою здобиччю!

Rapala Jigging Rap



Rapala
Nor-mark

© Rapala Джиггинг Реп

02090, м. Київ, вул. Сосюрки, 68, тел.: 380 44 559 53 33, тел./факс: 380 44 559 20 44
E-mail: vmcwqukr@iptelecom.net.ua, Internet: http://www.vmcwqukr.com.ua



Судак и незацеляющиеся приманки

А. БОГОЛЮБОВ

Освоил я ловлю на джиг, подшлифовал базовую технику, немного поэкспериментировал с альтернативными оснастками, и рыбалка потихоньку стала монотонным процессом. Все одно и то же - бровка, пережат, проводка, какие-то неуверенные поклевки, иногда, правда, попадаются и неплохие экземпляры, но чаще рыба какая то "стандартно-зачетная". Нет азарта. Нет настоящего трофейных рыб! Где же их искать? Правильно, в коряжнике!

И вот я на месте, эхолот показывает как единичные коряги, так и целые скопления "неприятностей". Как же здесь можно ловить? Но символы от крупных рыб на экране эхолота заставляют игнорировать возможность оборвать приманку.

После первых десяти забросов три приманки оборваны, две спасены только благодаря крепкому шнуру и разгибающимся крючкам. Проводку удается выполнять буквально на грани фолла, на язык то и дело просятся нецензурные выражения. И все же результат есть: два судака по два с половиной килограмма, одному судачу удалось уйти и было еще несколько сильных поклевок. Но все же жалко терять приманки, да и нервы все время на пределе, так и ждешь очередного зацепа и с неприязнью вспоминаешь последующую процедуру "спасения" приманки. Да и денег жалко, не напасешься снастей на такую рыбалку. Но все же размеры трофеев впечатляют. Надо что-то придумать! Найти спасение от зацепов.

Возмнив себя Кулибиным или Левшой наших дней, я взялся "творить". Пересмотрел кучу рыболовной литературы, после чего у меня сложи-

лось впечатление, что не нужно морочить себе голову, так как все "велосипеды" уже изобретены, нужно ловить на известные приманки.

Оснастка с офсетным крючком (фото 1) показала себя в корягах неплохо. Точнее, проходила препятствия она хорошо, но вот рыба у меня почему-то не засекалась. Поклевки есть, результатов нет. Складывалось впечатление, что судак (а он был не очень активен) просто "бодает" приманку. Меняю оснастку с офсетным крючком на приманку на обычной джиг-головке. Несколько забросов, отчетливый удар, подсечка и через несколько минут судак в лодке. Интересно, что подсечен он был под нижнюю челюсть.

Значит, точно играет - либо бодается, либо прижимает приманку ко дну. Но почему же он не засекался раньше? Провел эксперимент, положив приманку на офсетном крючке на сидение в лодке, и накрыл ее ладонью, вроде как судак. Выяснил, что при падении приманки на офсетном крючке на дно крючок за счет подвижного соединения с грузилом-головкой почти всегда ложится параллельно дну, а при подсечке не всегда успевает принять вертикальное положение.

Оснастка на вкручивающемся грузиле-головке (фото 2) с тройником на поводке показала себя получше. Количество реализованных подсечек увеличилось, но и зацепы тоже участи-

Фото 1



Фото 2





лись. Правда, тройник из тонкой проволоки удавалось довольно легко вырвать из жабр, но при этом он принимал вид вилки.

Проанализировав результаты своих исследований, я стал экспериментировать. Испортил в процессе "творчества" не один десяток приманок, тройников и джиг-головок, но все-та-

ки вывел для себя концепцию - незацепляющаяся приманка должна монтироваться на джиг-головке. То есть должно быть жесткое соединение крючка и грузила. Наконец в конце туннеля забрезжил тоненький лучик света: еще несколько испорченных приманок и "незацепляйка" появилась на свет.



Как видите, для ее изготовления не требуется ничего особенного. Обычный виброхвост (или любая другая приманка из мягкого пластика на ваш выбор), обычная джиг-головка и скоба крепления виброхвоста. Перепробовав много приманок, я остановился на виброхвостах серии Lucky John. Для изготовления "незацепляек" этой конструкции они подходят лучше других, материал, из которого они сделаны, очень прочен и легко поддается необходимой обработке (фото 3).

На расстоянии 5 мм от головной части в приманке делается продольный надрез по животу глубиной 10 мм. Затем возле хвоста от живота до спинки приманка прокалывается насквозь. Обратите внимание, что прокол должен делаться одним движением, чтобы стенки внутри были гладкие, без зазубрин, иначе за них будет цепляться крючок. От прокола по спинке приманки делается надрез длиной 15 мм и глубиной 5 мм в сторону головы. У джиг-головки убирается шейка вокруг крючка. Монтаж крючка в приманке показан на рис. 1, приманка крепится к джиг-головке при помощи скобы.

В чем преимущество такой приманки? Во-первых, жесткое соединение крючка и грузила значительно снижает вероятность холостых подсечек. Во-вторых, крючок надежно спрятан в теле приманки и легко выходит наружу при подсечке.

Быть может, это и не идеал, и вы придумаете что-то получше?



Фото 3



Рис. 1



Справжня Rapala для справжніх рибалок



Rapala Shad Rap

Успіх Rapala базується на законах природи. Кожна приманка розроблена для специфічних умов ловлі. Безліч варіантів імітації рибок, зроблених вручну та випробуваних у басейні, багатий вибір кольорів і вагових категорій - усе це гарантія того, що ви знайдете приманку Rapala, яка відповідає умовам ловлі.



Першокласні матеріали, виробництво як мистецтво і насамперед багаторічний досвід виробництва приманок оригінальної якості Rapala. Це те, від чого риба не зможе відмовитися. Це те, чого хочуть рибалки понад усе.

Rapala
Finland

NorMark

02090, м. Київ, ул. Сосюрів, 68.
Тел./факс: +380 44 558 2044,
+380 44 552 1147.
E-mail: vncwqukr@iptelecom.net.ua,
www.vncwqukr.com.ua.